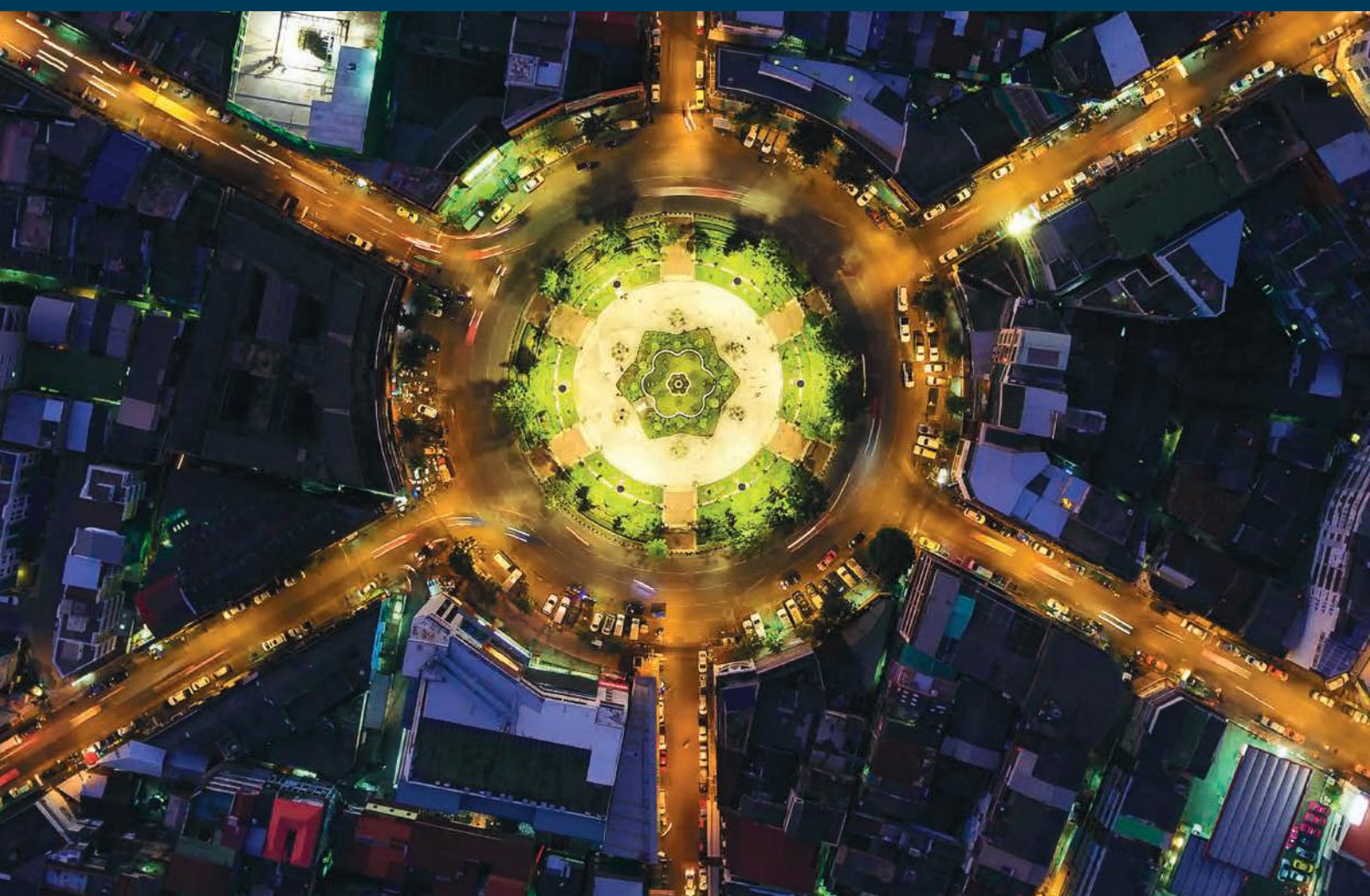


VOLKSWAGEN FINANCIAL SERVICES

ÚVĚR. LEASING. POJIŠTĚNÍ. MOBILITA.

VÝROČNÍ ZPRÁVA 2016



OBSAH

ÚVODNÍ SLOVO JEDNATELŮ	3	4. DLOUHODOBÝ H MOTNÝ MAJETEK	39
PROFIL SPOLEČNOSTI	5	5. POHLEDÁVKY	41
STRUKTURA SKUPINY	7	6. VLASTNÍ KAPITÁL	43
SLOŽENÍ VRCHOLNÝCH ORGÁNŮ	9	7. REZERVY	44
NAŠE STRATEGIE	11	8. ZÁVAZKY	45
UDÁLOSTI ROKU 2016	13	9. ZÁVAZKY K ÚVĚROVÝM INSTITUCÍM	47
FIREMNÍ ODPOVĚDNOST	15	10. SMLUVNÍ A POTENCIÁLNÍ ZÁVAZKY	48
FINANČNÍ SITUACE V ROCE 2016	18	11. ČASOVÉ ROZLIŠENÍ	49
VÝHLED NA ROK 2017	20	12. TRŽBY	50
ZPRÁVA Z VALNÉ HROMADY	22	13. TRANSAKCE SE SPŘÍZNĚNÝMI STRANAMI	51
ZPRÁVA NEZÁVISLÉHO AUDITORA	24	14. ZAMĚSTNANCI	53
ÚČETNÍ ZÁVĚRKA	27	15. ÚPRAVY HODNOT V PROVOZNÍ OBLASTI	54
ROZVAHA	28	16. ODMĚNA AUDITORSKÉ SPOLEČNOSTI	55
VÝKAZ ZISKU A ZTRÁTY	30	17. DAŇ Z PŘÍJMŮ	56
PŘEHLED O ZMĚNÁCH VLASTNÍHO KAPITÁLU	31	18. POTENCIÁLNÍ POHLEDÁVKY	58
PŘEHLED O PENĚŽNÍCH TOCÍCH	32	19. PŘEHLED O PENĚŽNÍCH TOCÍCH	59
1. VŠEOBECNÉ INFORMACE	33	20. NÁSLEDNÉ UDÁLOSTI	60
2. ÚČETNÍ POSTUPY	34	21. ZPRÁVA O VZTAZÍCH	61
3. DLOUHODOBÝ NEHMOTNÝ MAJETEK	38		

ÚVODNÍ SLOVO JEDNATELŮ



Vážené dámy, vážení pánové,

společnost ŠkoFIN s.r.o. (Volkswagen Financial Services) pokračovala v pozitivním obchodním vývoji a představila svým zákazníkům více služeb pro mobilitu.

Společnost Volkswagen Financial Services dosáhla historického milníku – podepsání miliontů smlouvy o financování. Tento údaj nepředstavuje jen číslo v tabulce obchodních výsledků, každá smlouva reprezentuje konkrétní osobu či firmu, která si vybrala naše produkty finančních služeb, aby jí pomohly k mobilitě prostřednictvím nového nebo ojetého vozu.

Proto bychom rádi poděkovali především našim klientům za spolupráci a důvěru, kterou nám v posledních 24 letech věnovali. Také bychom rádi poděkovali dealerské síti Volkswagen, našim obchodním partnerům, za dlouholetou přízeň a spolupráci. Společně jsme motivováni poskytovat automobilové finanční služby a dále vyvíjet nové inovativní nápady pro mobilitu.

Díky produktovým inovacím Volkswagen Financial Services se nám podařilo dosáhnout tržní pozice nejsilnějšího poskytovatele financování vozů. Výsledky České leasingové a finanční asociace uvádějí, že náš tržní podíl činí 21,8 %. Těší nás, že jsme pro řadu firem, podnikatelů a soukromých zákazníků volbou číslo jedna.

V loňském roce se společnosti Volkswagen Financial Services podařilo uzavřít přes 49 000 smluv. Ke každému třetímu prodanému vozu koncernu Volkswagen jsme poskytli naše služby. Objem obchodů vzrostl meziročně o 16,7 % na téměř 14 miliard korun. Společnost je také se 7,3 miliardami korun v objemu nového financování a tržním podílem 19,4 % největším hráčem na trhu

operativního leasingu. Do budoucna vidíme v tomto směru další potenciál rozvoje společně s naší dealerskou sítí Volkswagen, především s ohledem na loni spuštěný produkt Operativní leasing IN (OLIN).

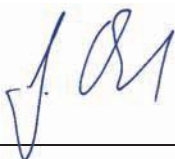
Hlavní roli v našem portfoliu finančních řešení ovšem i nadále hrají finanční služby související s úvěry, včetně úvěru s balonovou splátkou. Pouhé 1 % našich obchodů tvoří kdysi populární finanční leasing.

Společnost Volkswagen Financial Services dosáhla těchto výsledků úzkou spoluprací s našimi automobilovými značkami, dealerskou sítí Volkswagen a nasazením všech zaměstnanců společnosti Volkswagen Financial Services. Investovali jsme do nových produktů, vysoké úrovně vzdělávání našich zaměstnanců a rozvoje hodnot skupiny Volkswagen.

Volkswagen Financial Services se také soustředí na produktové inovace a rozšíření finančních služeb v oblasti mobility. Z toho důvodu jsme na začátku roku uvedli na trh značkové Volkswagen, Audi a SEAT Pojištění, které našim klientům poskytuje unikátní pojistnou ochranu. Inovovali jsme také značkové ŠKODA Pojištění. Od 1. srpna 2016 jsme navíc spustili značkové pojistné produkty pro prodej vozidel bez financování. Tímto směrem budeme pokračovat i v roce 2017. Za představenstvo bychom ještě jednou chtěli poděkovat našim partnerům a zákazníkům za důvěru, kterou vložili do naší obchodní spolupráce. Těšíme se na oslavu našeho 25. výročí na českém trhu.



Reinhard Mathieu
Dipl. Wirtsch.-Ing.



Joachim Lutz Ewald
Dipl. Kauf.



PROFIL SPOLEČNOSTI

Volkswagen Financial Services je přední společností poskytující finanční služby na českém trhu již od roku 1992. V letošním roce tak oslaví 25 let na poli financování vozidel.

Od svého uvedení na trh společnost setrvává v čele v oblasti financování osobních i užitkových automobilů. Na prvním místě se za rok 2016 umístila také v poskytování operativního leasingu.

Společnost je součástí skupiny Volkswagen Financial Services, která je zastoupena v 50 zemích světa. Její portfolio zahrnuje více než 12,4 milionu smluv a zaměstnává téměř 13 tisíc pracovníků po celém světě.

Se svými finančními službami se společnost specializuje na podporu prodeje dealerské sítě značek Volkswagen,

Audi, SEAT, ŠKODA, Porsche, DUCATI a prodeje koncernových ojetých vozů. Společnost ŠkoFIN s.r.o. poskytuje řadu finančních produktů. Od roku 2015 využívá obchodní značku Volkswagen Financial Services. Právní název ŠkoFIN s.r.o. zůstal nezměněn.

Při poskytování produktů a služeb nejen pro koncernová vozidla, ale také pro ostatní automobily na českém trhu, společnost úzce spolupracuje s dealerskou sítí skupiny Volkswagen.

Hlavní produkty společnosti Volkswagen Financial Services

- » Finanční produkty pro soukromé (retailové) i firemní (fleetové) zákazníky, které zahrnují úvěry, operativní a finanční leasing.
- » Značkové pojistné produkty pro financování vozidel a pro prodej vozidel bez financování – ŠKODA, Volkswagen, Audi a SEAT Pojištění. Značkové pojištění koncernu zahrnuje povinné ručení, havarijní pojištění a další doplňková pojištění včetně pojištění skel či pořízovací ceny vozu – GAP.
- » Poskytnuté úvěry je možné použít i k financování provozních a investičních potřeb dealerské sítě skupiny Volkswagen. Investiční úvěry umožňují financování autosalonů a servisů.
- » Prodloužená záruka na ojeté vozy v programu ŠKODA Plus a Das WeltAuto.
- » ŠKODA Předplacený servis – doplňková služba, která zákazníkům kryje náklady spojené s předepsaným servisem a údržbou vozidla.
- » Doplňkové produkty: klientské centrum, které nabízí havarijní pojištění a povinné ručení, pojištění platebních povinností (PPP), pojištění administrativně-právní ochrany (Asistent) a další služby z oblasti péče o klienta.

Více informací najdete na vwfs.cz.



STRUKTURA SKUPINY

Společnost je plně vlastněna Volkswagen Financial Services AG, obchodní divizí skupiny Volkswagen AG.



Finanční služby

Volkswagen Finanční služby

VOLKSWAGEN FINANCIAL SERVICES

Evropa / Asie – Pacific / Severní a Jižní Amerika

FINANCIAL SERVICES

USA / Kanada / Španělsko / Argentina

Scania Finanční služby

MAN Finanční služby

Porsche Holding Finanční služby

Porsche Finanční služby

Výroční zprávu společnosti Volkswagen Financial Services AG naleznete na webové stránce wfsag.de.



SLOŽENÍ VRCHOLNÝCH ORGÁNŮ



Společnost ŠkoFIN s.r.o. se sídlem Pekařská 6, Praha 5 byla zapsána do obchodního rejstříku dne 10. srpna 1992. Hlavním předmětem podnikání společnosti je koupě zboží za účelem dalšího prodeje, prodej (leasing automobilů) a poskytování spotřebitelských úvěrů, včetně doprovodných služeb.

Složení statutárních orgánů v roce 2016

JEDNATELÉ SPOLEČNOSTI

Joachim Ewald Reinhard Mathieu

PROKURA

Radek Cizner Radek Milštain

DOZORČÍ RADA

Ralf Erich Teichmann Volker Anton Stadler Patrick Ortwin Welter Luboš Vlček Vratislav Stražil

Dozorčí rada byla založena rozhodnutím Akcionáře s účinností od 22. prosince 2016.



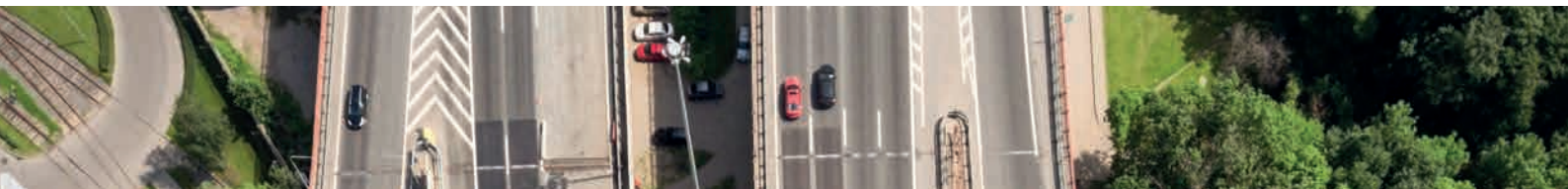
Joachim Ewald

Působí ve funkci jednatele společnosti ŠkoFIN s.r.o. od 1. 3. 2014. Zodpovídá za prodej, marketing, projektový management, strategii, klientskou podporu a správu smluv.



Reinhard Mathieu

Působí ve funkci jednatele společnosti ŠkoFIN s.r.o. od 1. 10. 2015. Zodpovídá za finanční oddělení, kontroling, právní, HR a IT provoz společnosti (back office).



NAŠE STRATEGIE



Prostřednictvím iniciativ a programů podporujeme novou strategii Volkswagen Financial Services AG, která je označována jako „ROUTE 2025“.

Strategie potvrzuje celkovou vizi skupiny: „Volkswagen Financial Services je klíčem k mobilitě“. V rámci naší strategie se snažíme podporovat firemní hodnoty, včetně zapojení našich zaměstnanců do společenské odpovědnosti.

Jsme zavázáni uskutečňovat naše záměry a cíle v souladu s těmito firemními hodnotami: orientace na zákazníka, nadšení, odpovědnost, odvaha a důvěra.



TOGETHER
STRATEGY 2025

5 základních strategických pilířů

ZÁKAZNÍCI

Potřeby našich klientů se neustále mění. Rozvojem digitálních distribučních kanálů je dokážeme naplnit a uspokojit.

OBJEM

Usilujeme o růst v celé skupině, ke zvyšování počtu smluv nám pomáhá řada opatření, která přijímáme.

ZISKOVOST

Snažíme se o zlepšování výnosů a zaměřujeme se na kompletní poskytování služeb.

PROVOZNÍ EXCELENCE

Základem budoucího úspěchu v digitální oblasti jsou informační technologie. Snažíme se, aby naše procesy byly v souladu s potřebami našich klientů.

ZAMĚSTNANCI

Uvědomujeme si důležitost nejen nových zaměstnanců, ale i školení a vzdělávání všech. Ve Volkswagen Financial Services AG hodnotíme každý výkon, ať už individuální, nebo týmový. Každý je pro nás důležitý.



UDÁLOSTI ROKU 2016



Volkswagen Financial Services podporuje obchodní rozvoj řadou inovativních produktů, které jsou hlavním předpokladem pro splnění očekávání našich klientů v oblasti mobility.

Operativní leasing IN

Na začátku roku 2016 jsme do dealerství uvedli novinku určenou pro malé a střední firmy poptávající správu a pořízení menšího vozového parku. Výhoda tohoto progresivního produktu spočívá v rychlosti vyřízení splnění těchto požadavků. Klient může mít nabídku vozů ihned na místě u dealera během půl hodiny. Jedná se o první službu svého druhu dostupnou v autorizované dealerské síti u nás. Zákazníci oceňují dostupnost splátek v předem dané výši, nulovou akontaci a odpočet daně v případě, že jsou plátcí DPH.

Značkové pojištění

Pro koncernové značky Volkswagen osobní vozy, Volkswagen užitkové vozy, Audi a SEAT jsme na začátku uplynulého roku vyvinuli s předními pojišťovnami na trhu nové pojistné produkty, které zahrnují povinné ručení, komplexní havarijní pojištění a další doplňkové pojištění. Zároveň jsme vylepšili produkt ŠKODA Pojištění.

Uzavření milionté smlouvy

Po 24 letech působení na trhu jsme 26. září 2016 uzavřeli rekordní miliontou smlouvu na financování vozu.

Ocenění

- » Společnost obdržela první místo v prestižní soutěži IEA15 (Internet Effectiveness Awards). Získala jej v kategorii Auto – Moto za projekt „Jak prodat auto beztlížně“.
- » Akce ŠkoFIN ON AIR obdržela druhé místo v soutěži CEA (Czech Event Awards) v kategorii event roku, B2B event / společenská akce.
- » Za projekt „ŠkoFIN se mění“ obdržela společnost zlatou cenu v soutěži Český direkt v kategorii Integrovaná komunikace.

Vize mobility v Praze pro rok 2030

Volkswagen Financial Services spustil na podzim studentskou soutěž pro vysoké školy ve spolupráci s Institutem plánování a rozvoje Prahy, zastřešenou magistrátem hlavního města Prahy, Středočeským krajem a Dopravním podnikem města Prahy. Cílem bylo získat vizi vysokoškolských studentů v oblasti mobility v hlavním městě v roce 2030.





FIREMNÍ ODPOVĚDNOST

Ve Volkswagen Financial Services věříme, že úspěch je postavený na jednání, které je odpovědné a vychází ze stanovených dlouhodobých cílů. Naše firemní odpovědnost i personální politika jsou napojeny na globální strategii a firemní hodnoty Volkswagen Financial Services AG. Odpovědnost pro nás znamená jednat v souladu s požadavky a potřebami naší společnosti, zaměstnanců i našich zákazníků.

Snažíme se být proaktivní a aktivně spolupracujeme s našimi dealery a dalšími zainteresovanými stranami. Zároveň se chceme zařadit mezi nejlepší zaměstnavatele u nás. Podporujeme vzdělávání, školení zaměřené na rozvoj individuálních schopností, týmové spolupráce a komunikace. Z pohledu zaměstnanců dále rozvíjíme programy na posílení jejich motivace. Každý zaměstnanec je pro nás výjimečný a důležitý. Všichni jsou odměňováni podle dosaženého výkonu.

Dbáme nejen na spokojenost všech našich zaměstnanců a zákazníků. I když se zabýváme výhradně poskytováním služeb bez přímého dopadu na životní prostředí, zvažujeme dopad našich aktivit i v této oblasti.

V rámci projektu ROK ZDRAVÍ jsme uspořádali mnoho akcí zaměřených právě na zdraví a prevenci.

Samozřejmostí je dodržování právních předpisů, interních norem a pravidel, vše v souladu s naší firemní kulturou.

Naše společnost je součástí skupiny Volkswagen Financial Services Holding Group, jejímž členem je i Volkswagen Bank GmbH. Proto skupina musí splňovat povinnosti

dle německého bankovního zákona a dalších předpisů, národních i mezinárodních pravidel. Plníme veškerá pravidla a limity, které určuje mateřská společnost.

Neodmyslitelnou součástí je ochrana dat všech našich klientů, předcházení korupčnímu jednání a zamezení jakéhokoli nelegálního jednání. Pečlivě dodržujeme pravidla chránící každého spotřebitele a zásady hospodářské soutěže. Klíčovou rolí hraje v této souvislosti Etický kodex naší společnosti.

Společnost ŠkoFIN s.r.o. je zakládajícím členem NRKI a členem České leasingové a finanční asociace dodržujícím etické normy této asociace. Jsme odpovědným poskytovatelem financování.

Společnost ŠkoFIN s.r.o. je připravena plnit všechny požadavky uvedené v novém zákoně o spotřebitelském úvěru, jak požaduje Česká národní banka při poskytování licence na prodej tohoto typu produktů. To se vztahuje také na dealerskou síť.



Sponzoringové a charitativní akce

Vedle financování a prodeje automobilů investuje společnost Volkswagen Financial Services svou pozornost i prostředky do pomoci ostatním. Dlouhodobě podporuje několik pečlivě vybraných charitativních projektů, díky kterým umožňuje handicapovaným lidem dosáhnout větší mobility, nezávislosti a především spokojenosti v životě.

Centrum Paraple

Společnost se stala partnerem běhu pro Paraple. Centrum je obecně prospěšná společnost, která pomáhá lidem na vozíku po poškození míchy, a Volkswagen Financial Services je každoročním partnerem této akce.

Sue Ryder

Volkswagen Financial Services byl sponzorem fotbalového turnaje Sue Ryder Charity Cup, jehož výtěžek pomáhá provozovat domov pro seniory Sue Ryder. Společnost se pravidelně účastní a je sponzorem turnaje od jeho druhého ročníku.

LORM

Náš zaměstnanecký tým podpořil formou štafetového běhu společnost pro hluchoslepé, která sdružuje od r. 1991 hluchoslepé spoluobčany, jejich rodinné příslušníky a zájemce o problematiku osob s hluchoslepotou z řad odborné i laické veřejnosti.

Srdcerváči

Podpořili jsme projekt Srdcerváči, jenž je od roku 2013 výrazným fundraisingovým a osvětovým projektem Nadačního fondu pro podporu zaměstnávání osob se zdravotním postižením, který veřejnosti ukazuje, že zdravotně postižení chtějí a mohou pracovat a mnohdy stačí málo – dát šanci, pootevřít pomyslné dveře.

RACING 21 Rally Team

Společnost se stala partnerem závodního týmu RACING 21 Rally Team s posádkou Vojtěch Štajf a František Rajnoha.

Zaměstnanci podporují

Kromě výše zmíněných každoročních projektů společnost neopomíjí ani menší charitativní projekty. V roce 2016 zaměstnanci podpořili „zdravým dárkovým košem“ malou Kačenku. A uspořádali sbírku pro syna jednoho ze zaměstnanců.

I tento rok pro nás bude ve znamení solidarity, charitativních činností a nových příležitostí, jak pomoci.



FINANČNÍ SITUACE V ROCE 2016

Společnost ŠkoFIN s.r.o. dosáhla v roce skvělého čistého zisku ve výši 662 milionů Kč.

Klíčové údaje za rok

2016

2015

**POČET NOVÝCH
FINANČNÍCH SMLUV**

49 743

46 634

CELKOVÁ HODNOTA AKTIV

39 383 mil. Kč

33 386 mil. Kč

VLASTNÍ KAPITÁL CELKEM

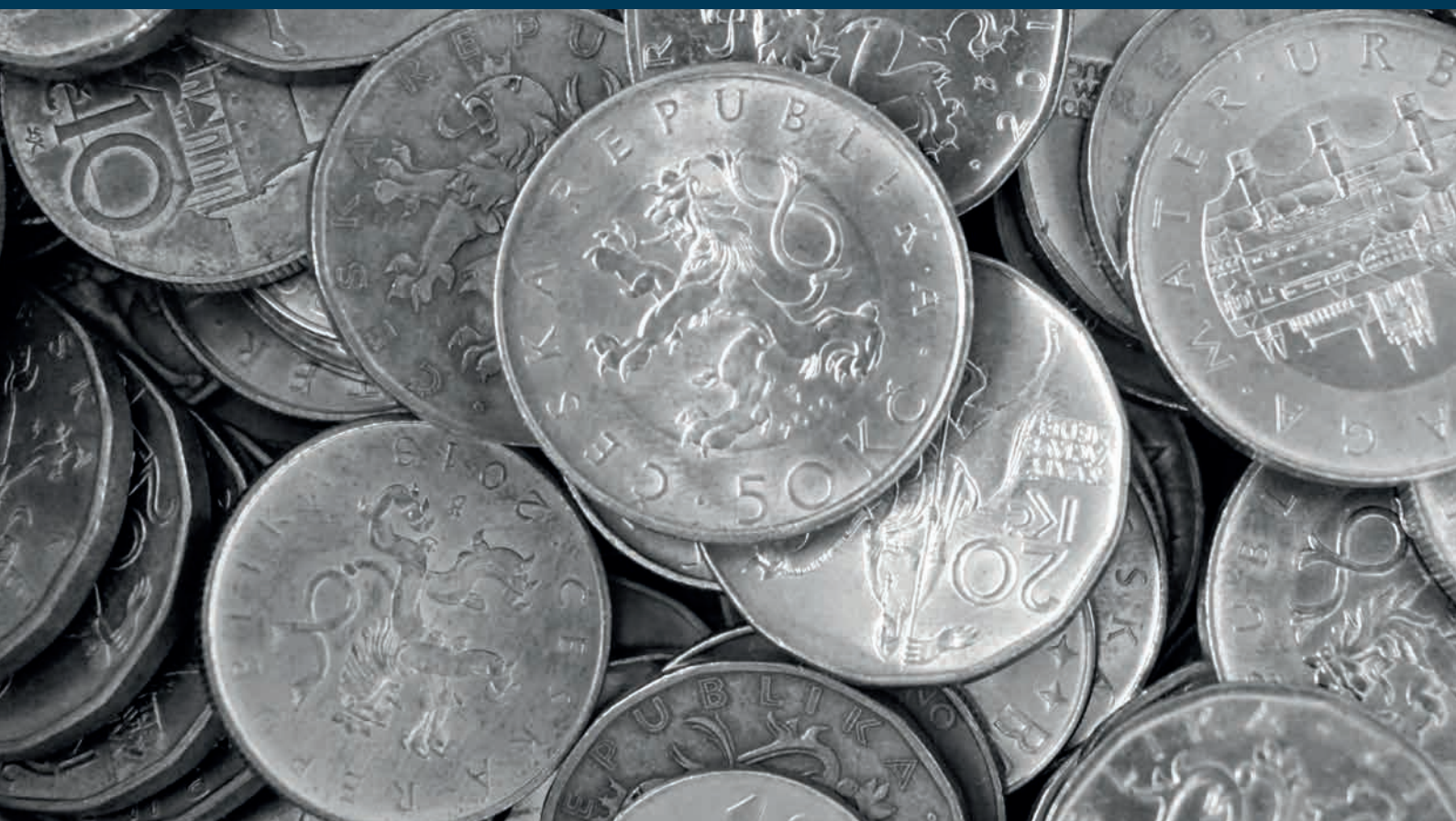
5 900 mil. Kč

5 238 mil. Kč

**PRŮMĚRNÝ POČET
ZAMĚSTNANCŮ**

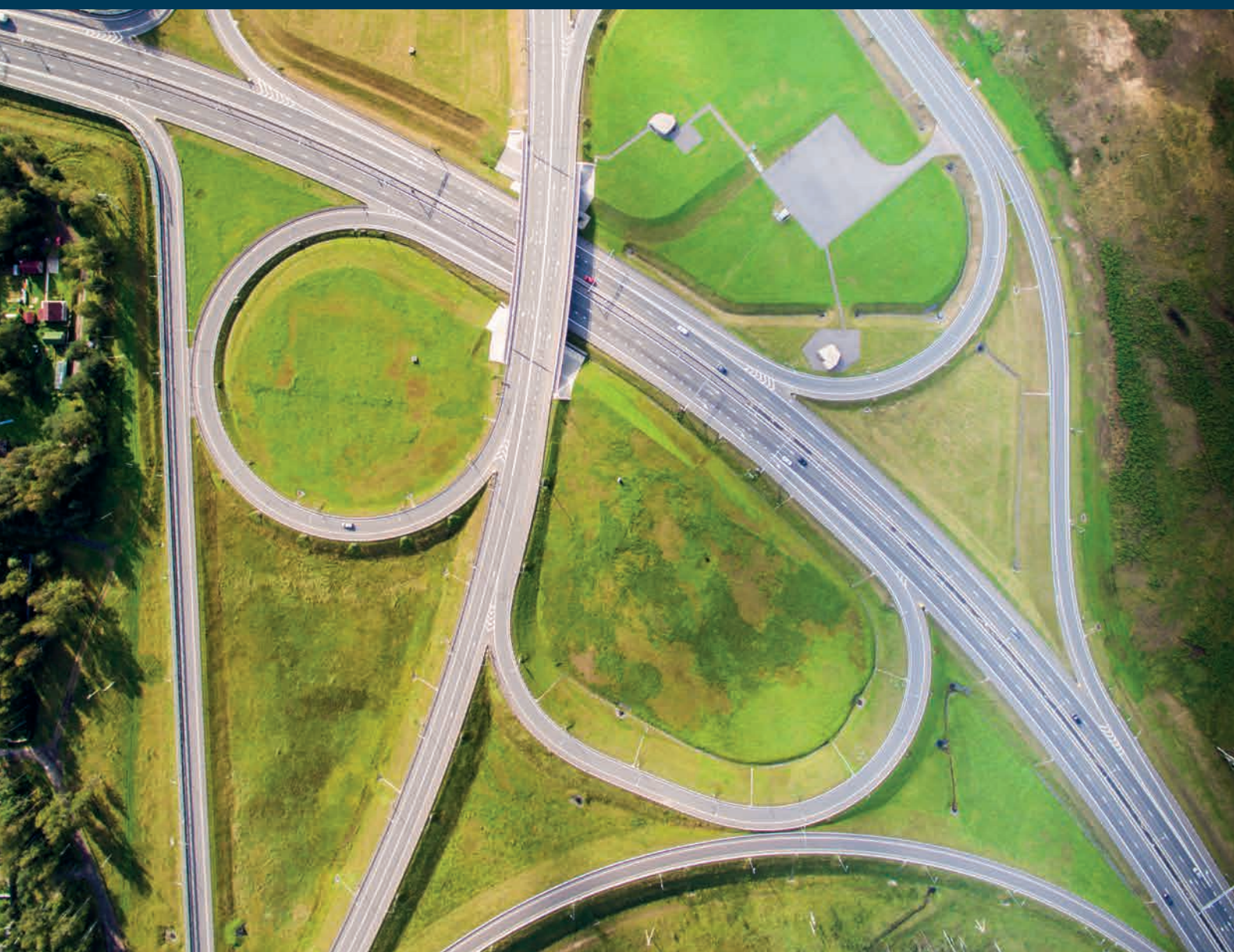
213

206





VÝHLED NA ROK 2017



Společně s našimi automobilovými značkami očekáváme pokračování obchodního růstu i v roce 2017. Kromě předpokládaného růstu HDP a celého průmyslového odvětví, plánujeme i rozšíření našeho portfolia.

I nadále budeme rozvíjet služby, ve kterých cítíme konkurenční výhodu – mezi ně patří i nové formy financování zajišťující mobilitu, stejně tak značková pojištění nebo Předplacený servis.

Těší nás, že kromě soukromých osob jsme volbou číslo jedna i pro řadu firem. Proto se budeme soustředit i na posílení fleetu, kde se nám v poslední době podařilo získat několik atraktivních akvizic.

Zvyšující se nároky na efektivitu a digitalizaci promítáme i do našich interních procesů, kde naším klíčovým projektem bude implementace nového informačního systému.

V souladu s naší dlouhodobou strategií budeme i nadále vyvíjet nová řešení, která zkvalitní naše služby a uspokojí měnící se potřeby zákazníků. Zaměříme se na optimalizaci a zjednodušení všech našich postupů a v neposlední řadě také na naplňování firemních hodnot.





ZPRÁVA Z VALNÉ HROMADY

ZPRÁVA Z VALNÉ HROMADY

Vedení společnosti pravidelně informovalo představitele valné hromady během hospodářského období o situaci ve společnosti, o obchodní činnosti a obchodní politice. Na základě písemných podkladů a ústních informací představitelé valné hromady vedení společnosti kontrolovali.

Valná hromada měla k dispozici roční účetní závěrku společnosti ŠkoFIN s.r.o., Praha, k 31. prosinci 2016. Auditor, společnost PricewaterhouseCoopers Audit, s.r.o., tuto účetní závěrku ověřil.

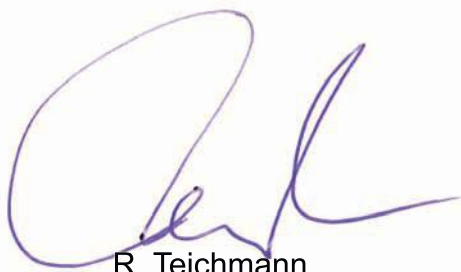
Valná hromada se připojuje k výsledku ověření auditora a roční účetní závěrku s hospodářským výsledkem ve výši 662,2 mil. Kč schvaluje.

V Braunschweigu, dne 12. dubna 2017

VOLKSWAGEN FINANCIAL SERVICES AG



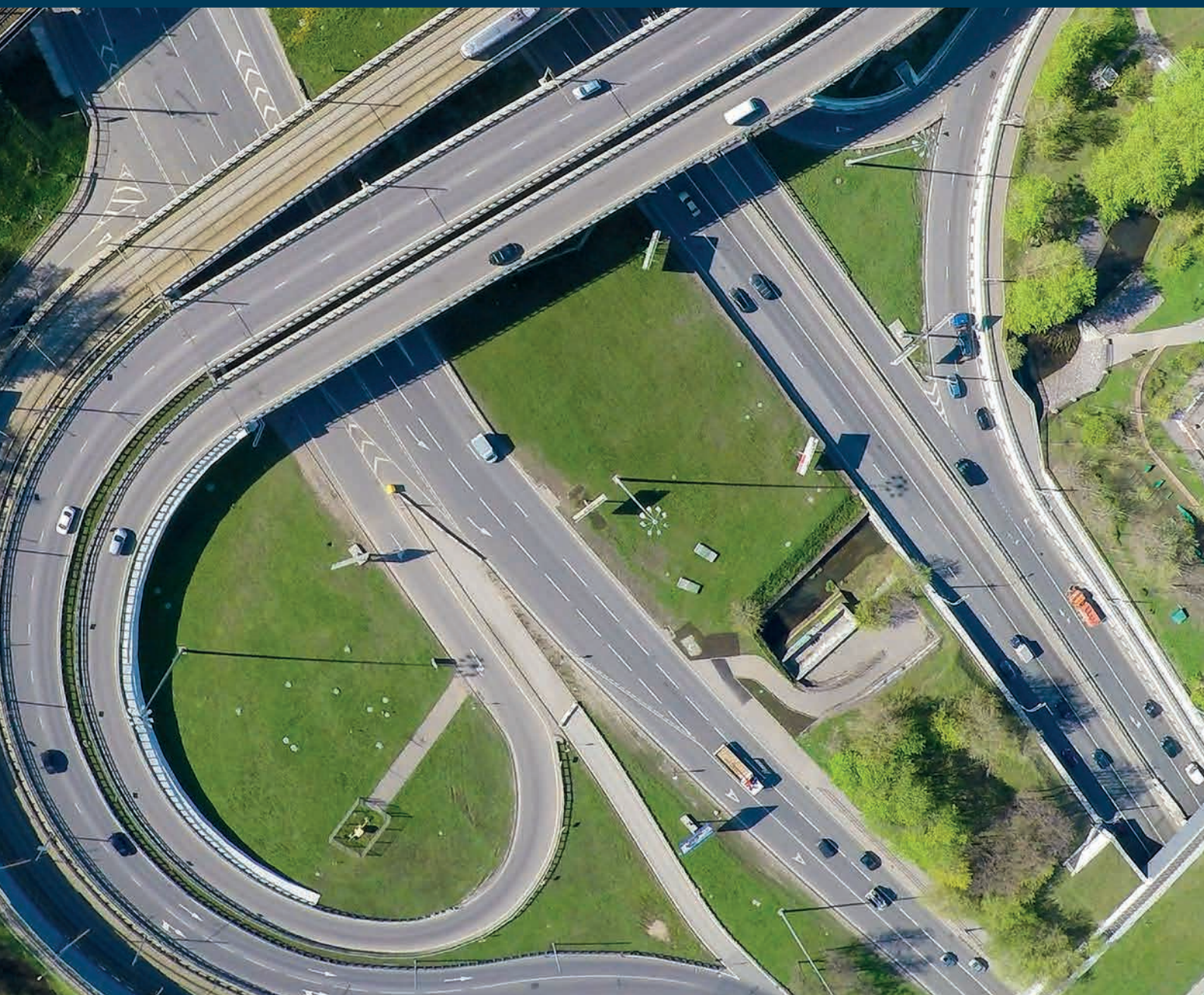
Dr. Ch. Dahlheim
člen představenstva



R. Teichmann
prokurista



ZPRÁVA NEZÁVISLÉHO AUDITORA



Zpráva nezávislého auditora

společníkovi společnosti ŠkoFIN s.r.o.

Výrok auditora

Provedli jsme audit přiložené účetní závěrky společnosti ŠkoFIN s.r.o., se sídlem Pekařská 6, Praha 5 („Společnost“) sestavené na základě českých účetních předpisů, která se skládá z rozvahy k 31. prosinci 2016, výkazu zisku a ztráty, přehledu o změnách vlastního kapitálu a přehledu o peněžních tocích za rok končící 31. prosince 2016 a přílohy této účetní závěrky, která obsahuje podstatné účetní metody a další vysvětlující informace.

Podle našeho názoru přiložená účetní závěrka podává věrný a poctivý obraz finanční pozice Společnosti k 31. prosinci 2016, její finanční výkonnosti a jejích peněžních toků za rok končící 31. prosince 2016 v souladu s českými účetními předpisy.

Základ pro výrok

Audit jsme provedli v souladu se zákonem o auditorech a auditorskými standardy Komory auditorů České republiky, kterými jsou Mezinárodní standardy auditu (ISA), případně doplněné a upravené souvisejícími aplikačními doložkami. Naše odpovědnost stanovená těmito předpisy je podrobněji popsána v oddílu Odpovědnost auditora za audit účetní závěrky. V souladu se zákonem o auditorech a Etickým kodexem pro auditory a účetní znalce, vydaným Radou pro mezinárodní etické standardy účetních (IESBA) a přijatým Komorou auditorů České republiky, jsme na Společnosti nezávislí a splnili jsme i další etické povinnosti vyplývající z uvedených předpisů. Domníváme se, že důkazní informace, které jsme shromáždili, poskytují dostatečný a vhodný základ pro vyjádření našeho výroku.

Ostatní informace

Ostatními informacemi jsou v souladu s § 2 písm. b) zákona o auditorech informace uvedené ve výroční zprávě mimo účetní závěrku a naši zprávu auditora. Za ostatní informace odpovídá statutární orgán Společnosti.

Náš výrok k účetní závěrce se k ostatním informacím nevztahuje. Přesto je však součástí našich povinností souvisejících s auditem účetní závěrky seznámení se s ostatními informacemi a posouzení, zda ostatní informace nejsou ve významném nesouladu s účetní závěrkou či s našimi znalostmi o Společnosti získanými během auditu nebo zda se jinak tyto informace nejví jako významně nesprávné. Také posuzujeme, zda ostatní informace byly ve všech významných ohledech vypracovány v souladu s příslušnými právními předpisy. Tímto posouzením se rozumí, zda ostatní informace splňují požadavky právních předpisů na formální náležitosti a postup vypracování ostatních informací v kontextu významnosti, tj. zda případné nedodržení uvedených požadavků by bylo způsobilé ovlivnit úsudek činěný na základě ostatních informací.

Na základě provedených postupů, do míry, již dokážeme posoudit, uvádíme, že

- ostatní informace, které popisují skutečnosti, jež jsou též předmětem zobrazení v účetní závěrce, jsou ve všech významných ohledech v souladu s účetní závěrkou a
- ostatní informace byly vypracovány v souladu s právními předpisy.

Dále jsme povinni uvést, zda na základě poznatků a povědomí o Společnosti, k nimž jsme dospěli při provádění auditu, ostatní informace neobsahují významné věcné nesprávnosti. V rámci uvedených postupů jsme v obdržení ostatních informací žádné významné věcné nesprávnosti nezjistili.

Odpovědnost statutárního orgánu Společnosti za účetní závěrku

Statutární orgán Společnosti odpovídá za sestavení účetní závěrky podávající věrný a poctivý obraz v souladu s českými účetními předpisy, a za takový vnitřní kontrolní systém, který považuje za nezbytný pro sestavení účetní závěrky tak, aby neobsahovala významné nesprávnosti způsobené podvodem nebo chybou.

Při sestavování účetní závěrky je statutární orgán Společnosti povinen posoudit, zda je Společnost schopna nepřetržitě trvat, a pokud je to relevantní, popsat v příloze účetní závěrky záležitosti týkající se jejího nepřetržitého trvání a použití předpokladu nepřetržitého trvání při sestavení účetní závěrky, s výjimkou případů, kdy statutární orgán plánuje zrušení Společnosti nebo ukončení její činnosti, resp. kdy nemá jinou reálnou možnost než tak učinit.



**Společník společnosti ŠkoFIN s.r.o.
Zpráva nezávislého auditora**

Odpovědnost auditora za audit účetní závěrky

Naším cílem je získat přiměřenou jistotu, že účetní závěrka jako celek neobsahuje významnou nesprávnost způsobenou podvodem nebo chybou a vydat zprávu auditora obsahující náš výrok. Přiměřená míra jistoty je velká míra jistoty, nicméně není zárukou, že audit provedený v souladu s výše uvedenými předpisy ve všech případech v účetní závěrce odhalí případnou existující významnou nesprávnost. Nesprávnosti mohou vzniknout v důsledku podvodů nebo chyb a považují se za významné, pokud lze reálně předpokládat, že by jednotlivě nebo v souhrnu mohly ovlivnit ekonomická rozhodnutí, která uživatelé účetní závěrky na jejím základě přijmou.

Při provádění auditu v souladu s výše uvedenými předpisy je naší povinností uplatňovat během celého auditu odborný úsudek a zachovávat profesní skepticismus. Dále je naší povinností:

- Identifikovat a vyhodnotit rizika významné nesprávnosti účetní závěrky způsobené podvodem nebo chybou, navrhnout a provést auditorské postupy reagující na tato rizika a získat dostatečné a vhodné důkazní informace, abychom na jejich základě mohli vyjádřit výrok. Riziko, že neodhalíme významnou nesprávnost, k níž došlo v důsledku podvodu, je větší než riziko neodhalení významné nesprávnosti způsobené chybou, protože součástí podvodu mohou být tajné dohody, falšování, úmyslná opomenutí, nepravdivá prohlášení nebo obcházení vnitřních kontrol.
- Seznámit se s vnitřním kontrolním systémem Společnosti relevantním pro audit v takovém rozsahu, abychom mohli navrhnout auditorské postupy vhodné s ohledem na dané okolnosti, nikoli abychom mohli vyjádřit názor na účinnost jejího vnitřního kontrolního systému.
- Posoudit vhodnost použitých účetních pravidel, přiměřenost provedených účetních odhadů a informace, které v této souvislosti statutární orgán Společnosti uvedl v příloze účetní závěrky.
- Posoudit vhodnost použití předpokladu nepřetržitosti trvání při sestavení účetní závěrky statutárním orgánem, a to, zda s ohledem na shromážděné důkazní informace existuje významná nejistota vyplývající z událostí nebo podmínek, které mohou významně zpochybnit schopnost Společnosti trvat nepřetržitě. Jestliže dojdeme k závěru, že taková významná nejistota existuje, je naší povinností upozornit v naší zprávě na informace uvedené v této souvislosti v příloze účetní závěrky, a pokud tyto informace nejsou dostatečné, vyjádřit modifikovaný výrok. Naše závěry týkající se schopnosti Společnosti trvat nepřetržitě vycházejí z důkazních informací, které jsme získali do data naší zprávy. Nicméně budoucí události nebo podmínky mohou vést k tomu, že Společnost ztratí schopnost trvat nepřetržitě.
- Vyhodnotit celkovou prezentaci, členění a obsah účetní závěrky, včetně přílohy, a dále to, zda účetní závěrka zobrazuje podkladové transakce a události způsobem, který vede k věrnému zobrazení.

Naší povinností je informovat statutární orgán mimo jiné o plánovaném rozsahu a načasování auditu a o významných zjištěních, která jsme v jeho průběhu učinili, včetně zjištěných významných nedostatků ve vnitřním kontrolním systému.

28. dubna 2017

PricewaterhouseCoopers Audit s.r.o.

zastoupená partnerem

Petr Kříž

Ing. Petr Kříž FCCA
statutární auditor, ev. č. 1140



ÚČETNÍ ZÁVĚRKA

ŠkoFIN s.r.o.

Identifikační číslo: 458 05 369

Právní forma: společnost s ručením omezeným

Rozvaha ke dni: 31. prosince 2016

Datum sestavení účetní závěrky: 31. března 2017

ROZVAHA

K 31. PROSINCI 2016

(mil. Kč)		Brutto	Korekce	2016 Netto	2015 Netto	
AKTIVA						
B.		Dlouhodobý majetek	11 990	- 2 519	9 471	7 002
B.	I.	Dlouhodobý nehmotný majetek	459	- 370	89	42
	2.	Software	415	- 370	45	32
	5.	Nedokončený dlouhodobý nehmotný majetek	44	0	44	10
B.	II.	Dlouhodobý hmotný majetek	11 531	- 2 149	9 382	6 960
	1.	Pozemky a stavby	33	- 27	6	10
	2.	Hmotné movité věci a jejich soubory	11 305	- 2 122	9 183	6 742
	5.	Nedokončený dlouhodobý hmotný majetek	193	0	193	208
C.		Oběžná aktiva	30 591	- 745	29 846	26 292
C.	II.	Pohledávky	30 581	- 745	29 836	26 289
	1.	Dlouhodobé pohledávky	9 171	- 220	8 951	8 246
	1.	1. Pohledávky z obchodních vztahů	7 226	- 190	7 036	6 272
	1.	5. Pohledávky - ostatní	1 945	- 30	1 915	1 974
	2.	Krátkodobé pohledávky	21 410	- 525	20 885	18 043
	2.	1. Pohledávky z obchodních vztahů	20 246	- 512	19 734	16 846
	2.	4. Pohledávky - ostatní	1 164	- 13	1 151	1 197
C.	IV.	Peněžní prostředky	10	0	10	3
D.		Časové rozlišení aktiv	66	0	66	92
D.	1.	Náklady příštích období	29	0	29	56
D.	3.	Příjmy příštích období	37	0	37	36
Aktiva celkem			42 647	- 3 264	39 383	33 386

(mil. Kč)			2016 Netto	2015 Netto		
PASIVA						
A.			Vlastní kapitál	5 900	5 238	
A.	I.	1.	Základní kapitál	865	865	
A.	III.		Fondy ze zisku	257	257	
		1.	Ostatní rezervní fondy	110	110	
		2.	Statutární a ostatní fondy	147	147	
A.	IV.	1.	Nerozdělený zisk minulých let	4 116	3 631	
A.	V.		Zisk běžného účetního období	662	485	
B.	+ C.		Cizí zdroje	32 679	27 365	
B.			Rezervy	83	63	
B.	2.		Rezerva na daň z příjmů	9	0	
B.	4.		Ostatní rezervy	74	63	
C.			Závazky	32 596	27 302	
C.	I.		Dlouhodobé závazky	4 787	4 234	
		2.	Závazky k úvěrovým institucím	2 300	2 350	
		6.	Závazky - ovládaná nebo ovládající osoba	2 136	1 636	
		8.	Odložený daňový závazek	351	248	
C.	II.		Krátkodobé závazky	27 809	23 068	
		1.	2.	Vydané dluhopisy - ostatní	3 743	2 496
		2.		Závazky k úvěrovým institucím	10 624	9 623
		4.		Závazky z obchodních vztahů	3 356	2 348
		6.		Závazky - ovládaná nebo ovládající osoba	9 041	7 809
		8.		Závazky ostatní	1 045	792
D.			Časové rozlišení	804	783	
D.	1.		Výdaje příštích období	0	2	
D.	2.		Výnosy příštích období	804	781	
Pasiva celkem			39 383	33 386		

VÝKAZ ZISKU A ZTRÁTY

ZA ROK KONČÍCÍ 31. PROSINCE 2016

(mil. Kč)		2016	2015
I.	Tržby za prodej výrobků a služeb	2 629	2 445
II.	Tržby za prodej zboží	43	39
A.	Výkonová spotřeba	1 335	1 361
A. 1.	Náklady vynaložené na prodané zboží	59	89
A. 2.	Spotřeba materiálu a energie	54	66
A. 3.	Služby	1 222	1 206
D.	Osobní náklady	221	207
E.	Úpravy hodnot v provozní oblasti	1 086	1 188
III.	Ostatní provozní výnosy	4 073	2 985
III. 1.	Tržby z prodeje dlouhodobého majetku	3 767	2 707
III. 3.	Jiné provozní výnosy	306	278
F.	Ostatní provozní náklady	4 096	2 913
F. 1.	Zůstatková cena prodaného dlouhodobého majetku a materiálu	3 739	2 661
F. 3.	Daně a poplatky v provozní oblasti	49	36
F. 4.	Rezervy v provozní oblasti	10	- 43
F. 5.	Jiné provozní náklady	298	259
*	Provozní výsledek hospodaření (+/-)	7	- 200
VI.	Výnosové úroky a podobné výnosy	917	878
VI. 2.	Ostatní výnosové úroky a podobné výnosy	917	878
J.	Nákladové úroky a podobné náklady	109	84
J. 1.	Nákladové úroky a podobné náklady - ovládaná nebo ovládající osoba	11	9
J. 2.	Ostatní nákladové úroky a podobné náklady	98	75
VII.	Ostatní finanční výnosy	1	1
K.	Ostatní finanční náklady	8	10
*	Finanční výsledek hospodaření (+/-)	801	785
**	Výsledek hospodaření před zdaněním (+/-)	808	585
L.	Daň z příjmů	146	100
L. 1.	Daň z příjmů splatná	43	0
L. 2.	Daň z příjmů odložená (+/-)	103	100
***	Zisk za účetní období (+/-)	662	485
Čistý obrat za účetní období = I. + II. + III. + IV. + V. + VI. + VII.		7 663	6 348

PŘEHLED O ZMĚNÁCH VLASTNÍHO KAPITÁLU

ZA ROK KONČÍCÍ 31. PROSINCE 2016

(mil. Kč)	Pozn. přílohy	Základní kapitál	Ostatní rezervní fondy	Nerozdělený zisk (+)	Celkem
Zůstatek k 1. lednu 2015		865	257	3 631	4 753
Zisk za účetní období	6	0	0	485	485
Zůstatek k 31. prosinci 2015		865	257	4 116	5 238
Zisk za účetní období	6	0	0	662	662
Zůstatek k 31. prosinci 2016		865	257	4 778	5 900

PŘEHLED O PENĚŽNÍCH TOCÍCH

ZA ROK KONČÍCÍ 31. PROSINCE 2016

(mil. Kč)

2016

2015

PENĚŽNÍ TOKY Z PROVOZNÍ ČINNOSTI

Účetní zisk (+) z běžné činnosti před zdaněním		808	585
A.1	Úpravy o nepeněžní operace:		
A.1.1	Odpisy stálých aktiv	1 156	1 241
A.1.2	Změna stavu opravných položek a rezerv	- 51	- 86
A.1.3	Zisk (-) z prodeje stálých aktiv	- 28	- 46
A.1.5	Vyúčtované nákladové (+) a výnosové (-) úroky	- 808	- 795
A.1.6	Úpravy o ostatní nepeněžní operace	56	57
A*	Čistý peněžní tok z provozní činnosti před zdaněním a změnami pracovního kapitálu	1 133	956
A.2	Změny stavu nepeněžních složek pracovního kapitálu:		
A.2.1	Změna stavu pohledávek a přechodných účtů aktiv	- 3 513	- 5 336
A.2.2	Změna stavu krátkodobých závazků a přechodných účtů pasiv	1 275	1 671
A**	Čistý peněžní tok z provozní činnosti před zdaněním	- 1 105	- 2 709
A.3	Úroky vyplacené	- 94	- 84
A.4	Úroky přijaté	917	878
A.5	Zaplacená daň z příjmů	52	33
A***	Čistý peněžní tok z provozní činnosti	- 230	- 1 882

PENĚŽNÍ TOKY Z INVESTIČNÍ ČINNOSTI

B.1	Výdaje spojené s nabytím stálých aktiv	- 7 452	- 5 487
B.2	Příjmy z prodeje stálých aktiv	3 767	2 707
B***	Čistý peněžní tok z investiční činnosti	- 3 685	- 2 780

PENĚŽNÍ TOKY Z FINANČNÍ ČINNOSTI

C.1	Změna stavu dlouhodobých a krátkodobých závazků:		
C.1.1	Změna stavu závazků k úvěrovým institucím	730	1 565
C.1.2	Změna stavu úvěrových závazků – ovládaná nebo ovládající osoba	1 732	3 609
C.1.3	Změna stavu vydaných dluhopisů	1 239	- 602
C***	Čistý peněžní tok z finanční činnosti	3 701	4 572
Čisté zvýšení/snížení peněžních prostředků a peněžních ekvivalentů		- 214	- 90
Stav peněžních prostředků a peněžních ekvivalentů na počátku roku		- 720	- 630
Stav peněžních prostředků a peněžních ekvivalentů na konci roku		- 934	- 720

1. VŠEOBECNÉ INFORMACE

1. 1. Základní informace o Společnosti

ŠkoFIN s.r.o. (dále „Společnost“) byla zapsána do obchodního rejstříku vedeného Městským soudem v Praze, oddíl C, vložka 11881 dne 10. srpna 1992 a její sídlo je v Praze 5, Pekařská 6, PSČ 155 00. Hlavním předmětem podnikání Společnosti je koupě zboží za účelem dalšího prodeje, prodej (leasing automobilů) a poskytování spotřebitelských úvěrů.

JEDNATELÉ SPOLEČNOSTI K 31. PROSINCI 2016

Joachim Ewald Reinhard Mathieu

PROKURA K 31. PROSINCI 2016

Radek Cizner Radek Milštain

Společnost je členěna následujícím způsobem

JOACHIM EWALD
jednatel

REINHARD MATHIEU
jednatel

**RETAILOVÝ PRODEJ
& KORPORÁTNÍ FINANCOVÁNÍ**

**INTERNÍ
AUDITOR**

FLEET PRODEJ & REMARKETING

PRÁVNÍ ODDĚLENÍ

SALES STEERING

ÚČETNICTVÍ & TREASURY BO

SPRÁVNÍ ODDĚLENÍ

CONTROLLING

MARKETING & BRAND

CREDIT & RISK MANAGEMENT

PRODUKT & PROCES

PERSONÁLNÍ ODDĚLENÍ/ ORGANIZACE

PROJEKTOVÉ ŘÍZENÍ / LEAN MANAGEMENT

INFORMAČNÍ TECHNOLOGIE

Společnost se změnou své společenské smlouvy podřídila zákonu o obchodních korporacích jako celku dne 7. července 2014.

V průběhu roku 2016 došlo k vytvoření nového oddělení Sales steering.

2. ÚČETNÍ POSTUPY

2. 1. Základní zásady zpracování účetní závěrky

Účetní závěrka je sestavena v souladu s účetními předpisy platnými v České republice pro velké společnosti a je sestavena v historických cenách. Částky jsou uváděny v milionech Kč.

2. 2. Srovnatelné údaje

Na základě požadavků novely zákona o účetnictví a prováděcí vyhlášky platné od 1. ledna 2016 došlo ke změně vykazování položek rozvahy a výkazu zisku a ztráty. Pro zajištění srovnatelnosti těchto položek s minulým účetním obdobím byly položky rozvahy a výkazu zisku a ztráty za rok 2015 reklasifikovány v souladu s Českým účetním standardem pro podnikatele č. 024 „Srovnatelné období za účetní období započaté v roce 2016“.

2. 3. Dlouhodobý nehmotný majetek

Nehmotný majetek, jehož doba použitelnosti je delší než 1 rok a pořizovací cena převyšuje 40 000 Kč za položku, je považován za dlouhodobý nehmotný majetek.

Nakoupený nehmotný majetek je prvotně vykázán v pořizovacích cenách, které zahrnují cenu pořízení a náklady s jeho pořízením související. Ocenění

dlouhodobého nehmotného majetku se zvyšuje o technické zhodnocení majetku.

Dlouhodobý nehmotný majetek je odpisován metodou rovnoměrných odpisů na základě jeho předpokládané doby životnosti a předpokládané zbytkové hodnoty.

Doba odepisování majetku je stanovena dle doby použitelnosti majetku.

Odpisový plán je v průběhu používání dlouhodobého nehmotného majetku aktualizován na základě změn očekávané doby životnosti a předpokládané zbytkové hodnoty majetku.

Pokud zůstatková hodnota aktiva přesahuje jeho odhadovanou zpětně získatelnou částku, je jeho zůstatková hodnota snížena na tuto částku prostřednictvím opravné položky. Zpětně získatelná částka je stanovena na základě očekávaných budoucích peněžních toků generovaných daným aktivem.

2. 4. Dlouhodobý hmotný majetek

Hmotný majetek, jehož doba použitelnosti je delší než 1 rok a pořizovací cena převyšuje 40 000 Kč za položku, je považován za dlouhodobý hmotný majetek.

Nakoupený dlouhodobý hmotný majetek je prvotně vykázan v pořizovacích cenách, které zahrnují cenu pořízení a náklady s jeho pořízením související.

Pro účely odepisování v účetnictví je dlouhodobý hmotný majetek rozdělen do dvou skupin – majetek, na který byla uzavřena leasingová smlouva s nájemci (v členění na finanční leasing, operativní leasing a operativní leasing se službami) a majetek, který není předmětem leasingu.

Odepisování dlouhodobého hmotného majetku ve Společnosti:

- » Účetní odpisy dlouhodobého hmotného majetku u finančního leasingu jsou kalkulovány lineárně na denní bázi od data převzetí předmětu leasingu do data ukončení leasingové smlouvy.
- » Účetní odpisy dlouhodobého hmotného majetku u operativního leasingu jsou kalkulovány metodou lineárních odpisů od prvního dne v měsíci jeho převzetí po dobu trvání leasingové smlouvy až do výše očekávané zůstatkové ceny.
- » Účetní odpisy dlouhodobého hmotného majetku u operativního leasingu se službami jsou kalkulovány rovnoměrně (lineárně) na denní bázi od data převzetí předmětu leasingu do data ukončení leasingové smlouvy.
- » Účetní odpisy dlouhodobého hmotného majetku, který není předmětem leasingu, jsou kalkulovány metodou lineárních odpisů na základě jeho předpokládané životnosti.

Společnost uplatňuje na veškerý dlouhodobý hmotný majetek roční odpisovou sazbu v rozmezí 11 % – 50 % (podle skupin majetku).

Pozemky nejsou odepisovány.

Odpisový plán je v průběhu používání dlouhodobého hmotného majetku aktualizován na základě změn očekávané doby životnosti a předpokládané zbytkové hodnoty majetku. Pokud zůstatková hodnota aktiva přesahuje jeho odhadovanou zpětně získatelnou částku,

je jeho zůstatková hodnota snížena na tuto částku prostřednictvím opravné položky. Zpětně získatelná částka je stanovena na základě očekávaných budoucích peněžních toků generovaných daným aktivem.

Opravná položka u operativního leasingu je stanovena na základě odhadu zpětně získatelné částky a na základě předpokládané doby do ukončení leasingu.

Náklady na opravy a údržbu dlouhodobého hmotného majetku se účtují přímo do nákladů.

Technické zhodnocení dlouhodobého hmotného majetku přesahující 40 000 Kč za rok za položku je aktivováno.

2. 5. Pohledávky

Pohledávky jsou vykázaný v nominální hodnotě snížené o opravnou položku k pochybným pohledávkám. Nedobytné pohledávky se odepisují na základě rozhodnutí soudu nebo po skončení konkurzního řízení dlužníka.

Opravná položka k pochybným pohledávkám je vytvořena na základě věkové struktury pohledávek a individuálního posouzení bonity dlužníků. Společnost nevytváří opravné položky k pohledávkám za skupinou VW.

2. 6. Peněžní prostředky a peněžní ekvivalenty

Peněžní prostředky jsou peníze v hotovosti včetně cenin a peněžních prostředků na účtu včetně přečerpání běžného nebo kontokorentního účtu.

Peněžními ekvivalenty se rozumí krátkodobý likvidní finanční majetek, který je snadno a pohotově směnitelný za předem známou částku peněžních prostředků a u tohoto majetku se nepředpokládají významné změny hodnoty v čase. Za peněžní ekvivalenty jsou považovány peněžní úložky s nejvýše tříměsíční výpovědní lhůtou a likvidní dluhové cenné papíry k obchodování na veřejném trhu.

Společnost sestavila přehled o peněžních tocích s využitím nepřímé metody.

2. 7. Přepočet cizích měn

Transakce prováděné v cizích měnách jsou přepočteny a zaúčtovány devizovým kurzem platným k datu uskutečnění účetního případu.

Zůstatky peněžních aktiv, pohledávek a závazků vedených v cizích měnách byly přepočteny devizovým kurzem zveřejněným Českou národní bankou k rozvahovému dni. Všechny kurzové zisky a ztráty z přepočtu peněžních aktiv, pohledávek a závazků jsou účtovány do výkazu zisku a ztráty.

2. 8. Rozdíly ze změn účetních metod a opravy chyb let minulých

Rozdíly ze změn účetních metod (včetně dopadu odložené daně) a opravy v důsledku nesprávného účtování nebo neúčtování o nákladech a výnosech v minulých účetních obdobích se provádí do rozvahové položky Jiný výsledek hospodaření minulých let, pokud jsou významné.

2. 9. Rezervy

Společnost tvoří rezervy na krytí svých závazků nebo nákladů, jejichž povaha je jasně definována a u nichž je k rozvahovému dni buď pravděpodobné, nebo jisté, že nastanou, avšak není přesně známa jejich výše, nebo okamžik jejich vzniku. Rezerva k rozvahovému dni představuje nejlepší odhad nákladů, které pravděpodobně nastanou, nebo v případě závazků částku, která je zapotřebí k jejich vypořádání.

Společnost vytváří rezervu na budoucí závazek z daně z příjmů snížený o uhrazené zálohy na daň z příjmů. Pokud zálohy na daň z příjmů převyšují předpokládanou daň, je příslušný rozdíl vykázán jako krátkodobá pohledávka.

Společnost rovněž tvoří rezervy na odměny, odstupné, soudní spory a náklady vozových parků.

2. 10. Zaměstnanecké požitky

Na nevybranou dovolenou, odměny a bonusy zaměstnancům Společnost vytváří rezervu.

K financování státního důchodového pojištění hradí Společnost pravidelné odvody do státního rozpočtu. Společnost také poskytuje svým zaměstnancům penzijní připojištění prostřednictvím příspěvků do nezávislých penzijních fondů.

2. 11. Tržby

Tržby jsou zaúčtovány k datu poskytnutí služeb a jsou vykázány po odečtení slev a daně z přidané hodnoty.

Tržby představují výnosy z leasingových služeb poskytovaných Společností. Leasingové výnosy jsou zaúčtovány rovnoměrně po dobu leasingu od data uzavření leasingové smlouvy až do řádného nebo předčasného ukončení leasingové smlouvy. Smluvní pokuty a penále jsou zaúčtovány při uplatnění nároku.

Výnosy z poskytnutých spotřebitelských úvěrů jsou zaúčtovány v úrokových výnosech anuitně po dobu trvání smlouvy v závislosti na celkové nesplacené částce poskytnutého spotřebitelského úvěru.

Výnosy z financování obchodní sítě jsou zaúčtovány ve výkonech anuitně po dobu trvání financování v závislosti na celkové nesplacené částce poskytnutého financování.

Faktoringová provize je časově rozlišována na denní bázi a je zaúčtována ve výkonech.

2. 12. Spřízněné strany

Spřízněnými stranami Společnosti se rozumí:

- » strany, které přímo nebo nepřímo mohou uplatňovat rozhodující vliv u Společnosti, a společností, kde tyto strany mají rozhodující nebo podstatný vliv,
- » strany, které přímo nebo nepřímo mohou uplatňovat podstatný vliv u Společnosti,
- » členové statutárních, dozorčích a řídicích orgánů Společnosti nebo její mateřské společnosti a osoby blízké těmto osobám, včetně podniků, kde tito členové a osoby mají podstatný nebo rozhodující vliv.

Významné transakce a zůstatky se spřízněnými stranami jsou uvedeny v poznámkách 13 Transakce se spřízněnými stranami a 14 Zaměstnanci.

2. 13. Leasing majetku pro účely užívání Společnosti

Požizovací cena majetku získaného formou operativního leasingu, u kterého je Společnost nájemcem, není aktivována do dlouhodobého majetku. Leasingové splátky jsou účtovány do nákladů rovnoměrně po celou dobu trvání leasingu. Budoucí leasingové splátky, které nejsou k rozvahovému dni splatné, jsou vykázány v příloze k účetní závěrce, ale nejsou zachyceny v rozvaze.

2. 14. Úrokové náklady

Veškeré úrokové náklady jsou účtovány do nákladů.

2. 15. Vykazování provozního a finančního výsledku

Provozní hospodářský výsledek a výsledek z finančních operací v rámci výkazu zisku a ztráty Společnosti je ovlivněn tím, že podle platných účetních předpisů pro podnikatele jsou výnosové a nákladové úroky zahrnuty ve výsledku z finančních operací, přestože představují hlavní podnikatelskou činnost Společnosti.

2. 16. Odložená daň

Odložená daň se vykazuje u všech přechodných rozdílů mezi zůstatkovou hodnotou aktiva nebo závazku v rozvaze a jejich daňovou hodnotou. Odložená daňová pohledávka je zaúčtována, pokud je pravděpodobné, že ji bude možné daňově uplatnit v budoucnosti.

2. 17. Následné události

Dopad událostí, které nastaly mezi rozvahovým dnem a dnem sestavení účetní závěrky, je zachycen v účetních výkazech v případě, že tyto události poskytly doplňující informace o skutečnostech, které existovaly k rozvahovému dni.

V případě, že mezi rozvahovým dnem a dnem sestavení účetní závěrky došlo k významným událostem představujícím skutečnosti, které nastaly po rozvahovém dni, jsou důsledky těchto událostí popsány a jejich dopady kvantifikovány v příloze účetní závěrky, ale nejsou zaúčtovány v účetních výkazech.

3. DLOUHODOBÝ NEHMOTNÝ MAJETEK

(mil. Kč)	1. ledna 2016	Přírůstky/ přeúčtování	Vyřazení	31. prosince 2016
POŘIZOVACÍ CENA				
Software	382	33	0	415
Nedokončený nehmotný majetek	10	67	33	44
Celkem	392	100	33	459
OPRÁVKY				
Software	350	20	0	370
Celkem	350	20	0	370
Zůstatková hodnota	42	–	–	89

(mil. Kč)	1. ledna 2015	Přírůstky/ přeúčtování	Vyřazení	31. prosince 2015
POŘIZOVACÍ CENA				
Software	433	16	67	382
Ostatní ocenitelná práva	38	0	38	0
Nedokončený nehmotný majetek	4	43	37	10
Celkem	475	59	142	392
OPRÁVKY				
Software	382	36	68	350
Ostatní ocenitelná práva	38	0	38	0
Celkem	420	36	106	350
Zůstatková hodnota	55	–	–	42

Přírůstky pořizovací ceny dlouhodobého nehmotného majetku jsou tvořeny převážně nákupem. Přírůstky opravek dlouhodobého nehmotného majetku jsou tvořeny odpisy.

4. DLOUHODOBÝ HMOTNÝ MAJETEK

(mil. Kč)	1. ledna 2016	Přírůstky/ přeúčtování	Vyřazení	31. prosince 2016
POŘIZOVACÍ CENA				
Pozemky	5	0	0	5
Stavby	61	0	33	28
Hmotné movité věci a jejich soubory	8 749	7 399	4 843	11 305
Nedokončený hmotný majetek	208	31	46	193
Celkem	9 023	7 430	4 922	11 531
OPRÁVKY				
Stavby	56	3	32	27
Hmotné movité věci a jejich soubory	1 936	1 134	1 051	2 019
Celkem	1 992	1 137	1 083	2 046
Zůstatková hodnota před opravnou položkou	7 031	–	–	9 485
Opravná položka k hmotnému majetku	71	65	33	103
Zůstatková hodnota	6 960	–	–	9 382

(mil. Kč)	1. ledna 2015	Přírůstky/ přeúčtování	Vyřazení	31. prosince 2015
POŘIZOVACÍ CENA				
Pozemky	27	0	22	5
Stavby	241	1	181	61
Hmotné movité věci a jejich soubory	7 458	5 406	4 115	8 749
Nedokončený hmotný majetek	98	110	0	208
Celkem	7 824	5 517	4 318	9 023
OPRÁVKY				
Stavby	217	14	175	56
Hmotné movité věci a jejich soubory	2 107	1 192	1 363	1 936
Celkem	2 324	1 206	1 538	1 992
Zůstatková hodnota před opravnou položkou	5 500	–	–	7 031
Opravná položka k hmotnému majetku	66	39	34	71
Zůstatková hodnota	5 434	–	–	6 960

Zůstatková cena dlouhodobého hmotného majetku, který je předmětem leasingu, k 31. prosinci 2016 činí 9 331 mil. Kč (2015: 6 910 mil. Kč).

Opravnou položku k dlouhodobému hmotnému majetku lze analyzovat následovně:

(mil. Kč)	31. prosince 2016	31. prosince 2015
Opravná položka k samostatným movitým věcem a jejich souborům, které jsou předmětem operativního leasingu z titulu rizika zůstatkových cen	77	28
Opravná položka k ostatním samostatným movitým věcem a jejich souborům	26	43
Celková výše opravných položek k dlouhodobému hmotnému majetku zahrnutá v Rozvaze ve sloupci Korekce	103	71

Náklady na opravy a udržování se účtují do období, v němž vznikly. Za rok 2016 tyto náklady představovaly částku 54 mil. Kč (2015: 249 mil. Kč). Od roku 2016 nejsou součástí těchto nákladů náklady na servis vozů operativního leasingu, které jsou zahrnuty v ostatních nákladech.

Dlouhodobý hmotný majetek k 31. prosinci 2016 obsahuje také vozy z ukončených operativních leasingů v zůstatkové hodnotě 282 mil. Kč (2015: 98 mil. Kč). Společnost vytvořila na tento majetek opravnou položku ve výši 19 mil. Kč (2015: 2 mil. Kč), tato opravná položka je vykázána v rámci opravných položek z titulu rizika zůstatkových cen.

Přírůstky pořizovací ceny dlouhodobého hmotného majetku jsou tvořeny převážně nákupem. Přírůstky opravek dlouhodobého hmotného majetku jsou tvořeny především odpisy. Úbytky pořizovacích cen dlouhodobého hmotného majetku jsou tvořeny převážně vyřazením

formou prodeje. V roce 2016 činilo vyřazení formou prodeje v pořizovacích cenách 4 804 mil. Kč (2015: 4 278 mil. Kč). Ostatní důvody úbytku (zejména odcizená a havarovaná vozidla) dlouhodobého hmotného majetku v roce 2016 představovaly v pořizovacích cenách částku 73 mil. Kč (2015: 85 mil. Kč).

Výše dlouhodobého hmotného majetku neuvedeného v rozvaze, který je účtován přímo do nákladů (majetek do 40 tis. Kč) k 31. prosinci 2016 činí 8 mil. Kč (2015: 9 mil. Kč).

Společnost si nepronajímá jako nájemce majetek formou finančního leasingu.

Žádný majetek Společnosti není zatížen zástavním právem ani věcným břemenem.

5. POHLEDÁVKY

(mil. Kč)	31. prosince 2016	31. prosince 2015
DLOUHODOBÉ POHLEDÁVKY		
Dlouhodobé pohledávky z obchodních vztahů	7 226	6 495
Dlouhodobé pohledávky - jiné	1 945	2 000
Dlouhodobé pohledávky celkem	9 171	8 495
Opravné položky na pochybné dlouhodobé pohledávky	- 220	- 249
Zůstatková hodnota dlouhodobých pohledávek	8 951	8 246
KRÁTKODOBÉ POHLEDÁVKY		
Pohledávky z obchodních vztahů do splatnosti	19 489	16 712
Pohledávky z obchodních vztahů po splatnosti	757	721
Pohledávky z obchodních vztahů celkem	20 246	17 433
Ostatní pohledávky do splatnosti	835	872
Ostatní pohledávky po splatnosti	79	87
Ostatní pohledávky celkem	914	959
Dohadné účty aktivní	250	249
Krátkodobé pohledávky celkem	21 410	18 641
Opravné položky na pochybné pohledávky	- 525	- 598
Zůstatková hodnota krátkodobých pohledávek	20 885	18 043
Pohledávky celkem	30 581	27 136
Zůstatková hodnota pohledávek celkem	29 836	26 289

Výše pohledávek se splatností větší než 5 let k 31. prosinci 2016 činí 643 mil. Kč (2015: 554 mil. Kč).

Společnost neeviduje žádné pohledávky a podmíněné pohledávky, které nejsou vykázány v rozvaze.

Pohledávky ze spotřebitelských úvěrů jsou zajištěny převodem vlastnického práva, ručitelem, případně zástavním právem. Pohledávky z faktoringu jsou zajištěny předmětným vozidlem.

Krátkodobé pohledávky z obchodních vztahů zahrnují zejména pohledávky z faktoringu a krátkodobé spotřebitelské úvěry poskytnuté zákazníkům. Společnost

poskytuje finanční služby komplexně zajišťující financování dodávek nových vozidel a referentských vozů značky Škoda (odkup pohledávek) pro obchodní síť ŠKODA AUTO, a. s., a financování dodávek nových vozidel koncernových značek (odkup pohledávek) pro obchodní síť Porsche Česká republika, s. r. o., v České republice.

Celková výše pohledávek vyplývajících z těchto služeb k 31. prosinci 2016 činí 6 063 mil. Kč pro síť ŠKODA AUTO, a. s. (2015: 4 670 mil. Kč). Pro síť Porsche Česká republika, s. r. o., celková výše pohledávek vyplývajících z těchto služeb k 31. prosinci 2016 činí 5 971 mil. Kč (2015: 5 442 mil. Kč).

Ostatní krátkodobé pohledávky k 31. prosinci 2016 zahrnují zejména krátkodobé úvěry poskytnuté obchodníkům k 31. prosinci 2016 ve výši 714 mil. Kč (2015: 689 mil. Kč). Smluvní pokuty vztahující se k pohledávkám z obchodních vztahů k 31. prosinci 2016 ve výši 9 mil. Kč jsou rovněž vykázány v krátkodobých pohledávkách (2015: 11 mil. Kč).

Daňové pohledávky vůči státu zahrnují daňovou pohledávku z titulu DPH ve výši 116 mil. Kč (2015: 66 mil. Kč).

Dohadné účty aktivní obsahují především očekávané výnosy z pojištění a podpory prodeje od koncernových značek.

Dlouhodobé pohledávky z obchodních vztahů k 31. prosinci 2016 představují poskytnuté dlouhodobé

spotřebitelské úvěry ve výši 7 226 mil. Kč (2015: 6 495 mil. Kč). Jiné dlouhodobé pohledávky k 31. prosinci 2016 zahrnují zejména dlouhodobé úvěry poskytnuté obchodníkům ve výši 1 945 mil. Kč (2015: 1 999 mil. Kč).

Úrokové výnosy z krátkodobých a dlouhodobých spotřebitelských úvěrů a provize z postoupení pohledávek jsou uvedeny v poznámce 12.

Pohledávky k 31. prosinci 2016 jsou zajištěny zajišťovacími směnkami ve výši 3 232 mil. Kč (2015: 3 020 mil. Kč), zástavním právem ve výši 17 mil. Kč (2015: 68 mil. Kč) a zajišťovacím převodem práv ve výši 11 912 mil. Kč (2015: 12 627 mil. Kč).

Změna opravné položky k pochybným pohledávkám:

(mil. Kč)	2016	2015
Počáteční zůstatek k 1. lednu	847	905
Tvorba opravné položky	146	152
Zrušení opravné položky	- 183	- 140
Použití k odpisu pohledávek	- 65	- 70
Konečný zůstatek k 31. prosinci	745	847

6. VLASTNÍ KAPITÁL

Společnost je plně vlastněna společností VOLKSWAGEN FINANCIAL SERVICES AKTIENGESELLSCHAFT, zapsanou v Braunschweigu, Německo, a mateřskou společností celé skupiny je společnost VOLKSWAGEN AG, zapsaná ve Wolfsburgu, Německo.

Základní kapitál Společnosti ve výši 865 mil. Kč byl k 31. prosinci 2016 a 2015 plně splacený.

Společnost VOLKSWAGEN FINANCIAL SERVICES AKTIENGESELLSCHAFT se sídlem v Braunschweigu sestavuje konsolidovanou účetní závěrku nejširší skupiny účetních jednotek, ke které Společnost patří. Konsolidovanou účetní závěrku sestavenou za nejširší skupinu je možné získat ve výroční zprávě společnosti VOLKSWAGEN FINANCIAL SERVICES AKTIENGESELLSCHAFT.

Společnost se přihlásila k zákonu o obchodních korporacích jako celku (viz poznámka 1), možnosti nevytvářet povinně rezervní fond však nevyužila. Rezervní fond ve výši 110 tis. Kč (2015: 100 tis. Kč) byl vytvořen ze zisku Společnosti. Rozhodnutím valné hromady

Společnosti účinným k 22. prosinci 2016 Společnost nadále již nevytváří rezervní fond. K datu sestavení účetní závěrky valná hromada Společnosti nerozhodla o převodu prostředků rezervního fondu do nerozděleného zisku Společnosti.

K datu sestavení účetní závěrky valná hromada Společnosti nerozhodla o výplatě dividend.

Dne 4. února 2016 valná hromada schválila účetní závěrku Společnosti za rok 2015 a rozhodla o ponechání zisku za rok 2015 ve výši 485 mil. Kč v nerozděleném zisku.

Do data vydání této účetní závěrky nenavrhl Společnost rozdělení zisku za rok 2016.

7. REZERVY

(mil. Kč)	Rezerva na náklady vozových parků	Rezerva na odměny a odstupné	Rezerva na penetrační bonusy	Rezerva na soudní spory	Celkem
Počáteční zůstatek k 1. lednu 2015	0	42	64	0	106
Tvorba rezerv	82	62	28	9	181
Použití rezerv	- 77	- 55	- 86	- 5	- 223
Konečný zůstatek k 31. prosinci 2015	5	49	6	4	64
Tvorba rezerv	125	111	83	0	319
Použití rezerv	- 110	- 110	- 89	0	- 309
Konečný zůstatek k 31. prosinci 2016	20	50	0	4	74

Výpočet daně z příjmů a odložené daně je uveden v poznámce 17 – Daň z příjmů.

Zálohy na daň z příjmu ve výši 31 mil. Kč zaplacené Společností k 31. prosinci 2016 (k 31. prosinci 2015: 97 mil. Kč) byly započteny s rezervou na daň z příjmu ve výši 40 mil. Kč vytvořenou k 31. prosinci 2016 (k 31. prosinci 2015: 3 mil. Kč). Výsledný závazek ve výši 9 mil. Kč k 31. prosinci 2016 (pohledávka k 31. prosinci 2015: 94 mil. Kč) je vykázán v položce Rezerva na daň z příjmu (v krátkodobých pohledávkách (2015: viz poznámka 5)).

8. ZÁVAZKY

(mil. Kč)	31. prosince 2016	31. prosince 2015
DLOUHODOBÉ ZÁVAZKY		
Dlouhodobé bankovní úvěry se splatností 1 – 5 let	2 300	2 350
Dlouhodobé půjčky (viz poznámky 9 a 13)	2 136	1 636
Odložený daňový závazek (viz poznámka 17)	351	248
Dlouhodobé závazky celkem	4 787	4 234
KRÁTKODOBÉ ZÁVAZKY		
Vydané dluhopisy do splatnosti	3 743	2 496
ZÁVAZKY K ÚVĚROVÝM INSTITUCÍM		
Bankovní kontokorenty	944	723
Jiné bankovní úvěry splatné do jednoho roku (včetně části dlouhodobých úvěrů splatné do 1 roku)	9 680	8 900
Celkem	10 624	9 623
ZÁVAZKY Z OBCHODNÍCH VZTAHŮ DO SPLATNOSTI		
Celkem	3 356	2 348
KRÁTKODOBÉ PŮJČKY (VIZ POZNÁMKY 9 A 13)		
Celkem	9 041	7 809
ZÁVAZKY OSTATNÍ		
Závazky k zaměstnancům	9	7
Závazky ze sociálního zabezpečení a zdravotního pojištění	5	5
Stát - daňové závazky a dotace	3	2
Dohadné účty pasivní	985	730
Jiné závazky	43	48
Celkem	1 045	792
Krátkodobé závazky celkem	27 809	23 068
Závazky celkem	32 596	27 302

Závazky z obchodních vztahů k 31. prosinci 2016 zahrnují závazky vůči spřízněným stranám z titulu postoupených pohledávek ve výši 547 mil. Kč (2015: 149 mil. Kč), (viz poznámka 13).

Společnost má k 31. prosinci 2016 závazky ze sociálního zabezpečení a zdravotního pojištění ve výši 5 mil. Kč (2015: 5 mil. Kč). Společnost nemá daňové nedoplatky.

Krátkodobé dluhopisy vydané Společností, jejichž výše k 31. prosinci 2016 činí 3 743 mil. Kč (2015: 2 496 mil. Kč), jsou zajištěny garancí společnosti Volkswagen Financial Services AG a nejsou veřejně obchodovány. Zdroje získané emitovanými dluhopisy jsou využívány ke krátkodobému refinancování se splatností do 1 roku.

Dohadné účty pasivní zahrnují dohadné položky za nevyfakturované služby a dodávky, nevyfakturované pojistné vztahující se k leasingovým smlouvám a dosud nezaplacené úroky.

Závazky nejsou kryty věcnými zárukami a nemají splatnost delší než 5 let.

9. ZÁVAZKY K ÚVĚROVÝM INSTITUCÍM

Bankovní úvěry lze rozčlenit takto:

(mil. Kč)	31. prosince 2016	31. prosince 2015
Bankovní kontokorenty (viz poznámka 19)	944	723
Jiné bankovní úvěry splatné do jednoho roku (včetně částí dlouhodobých úvěrů splatné do 1 roku)	9 680	8 900
Dlouhodobé bankovní úvěry se splatností 1 – 5 let	2 300	2 350
Bankovní úvěry a kontokorenty celkem	12 924	11 973
Krátkodobé půjčky celkem (viz poznámky 8 a 13)	9 041	7 809
Dlouhodobé půjčky celkem (viz poznámky 8 a 13)	2 136	1 636
Celkem	24 101	21 418
z toho krátkodobé	19 665	17 432
z toho dlouhodobé	4 436	3 986

Společnost nemá úvěry ani půjčky se splatností delší než 5 let.

Úroková sazba dlouhodobých úvěrů nově čerpaných Společností dosahovala v roce 2016 nejvýše 0,64 % p.a. (2015: nejvýše 1,00 % p.a.).

10. SMLUVNÍ A POTENCIÁLNÍ ZÁVAZKY

Vedení Společnosti si není vědomo žádných potenciálních závazků Společnosti k 31. prosinci 2016.

Dále má Společnost smluvní závazky z operativních leasingů a nájmu:

(mil. Kč)	31. prosince 2016	31. prosince 2015
Splatné do 1 roku	14	12
Splatné v období 1 – 5 let	51	0
Smluvní závazky z operativních leasingů a nájmu celkem	65	12

V důsledku úvěrového produktu pro obchodníky vznikl Společnosti budoucí závazek ve výši 204 mil. Kč, který odpovídá nevyčerpané části poskytnutého úvěrového limitu (2015: 96 mil. Kč).

11. ČASOVÉ ROZLIŠENÍ

(mil. Kč)	31. prosince 2016	31. prosince 2015
Náklady příštích období	29	56
z toho – náklady související s pojištěním	26	52
Příjmy příštích období	37	36
Celkem	66	92
Výdaje příštích období	0	2
Výnosy příštích období	804	781
z toho – předplacený servis	94	18
z toho – mimořádné leasingové splátky	65	76
z toho – ostatní výnosy příštích období	645	687
Celkem	804	783

Položky časového rozlišení nákladů a výnosů se převážně vztahují k jednotlivým leasingovým a úvěrovým smlouvám. Z tohoto důvodu budou tyto náklady a výnosy postupně zachycovány ve výkazu zisku a ztráty Společnosti rovnoměrně po dobu trvání těchto smluv.

12. TRŽBY

Tržby lze členit následovně:

(mil. Kč)	31. prosince 2016	31. prosince 2015
TRŽBY ZA PRODEJ VÝROBKŮ A SLUŽEB		
Tržby z leasingových operací - tuzemsko	2 454	2 317
Provize z postoupení pohledávek	175	128
Celkem	2 629	2 445
TRŽBY ZA PRODEJ ZBOŽÍ		
Celkem	43	39
OSTATNÍ PROVOZNÍ VÝNOSY		
Tržby z prodeje automobilů	3 767	2 707
Ostatní provozní výnosy	306	278
Celkem	4 073	2 985
VÝNOSOVÉ ÚROKY A PODOBNÉ VÝNOSY		
Tržby z úvěrového financování (výnosové úroky)	883	851
Ostatní úrokové a finanční výnosy	34	27
Celkem	917	878
Ostatní provozní výnosy	1	1
Výnosy celkem	7 663	6 348

13. TRANSAKCE SE SPŘÍZNĚNÝMI STRANAMI

(mil. Kč)	2016	2015
VÝNOSY		
Prodej služeb	977	757
Prodej zboží	105	85
Celkem	1082	842
NÁKLADY		
Nákup služeb	234	1 743
Nákup zboží pro další prodej	4 660	2 250
Úroky z úvěrů	37	17
Celkem	4931	4010

Společnost vykazovala tyto zůstatky se spřízněnými stranami:

(mil. Kč)	31. prosince 2016	31. prosince 2015
POHLEDÁVKY		
Porsche Česká republika, s. r. o.	15	67
ŠKODA AUTO, a. s.	64	42
Porsche Inter Auto CZ, s. r. o.	1 320	1 266
Scania Czech Republic, s. r. o.	2	1
VW Bank Polska	4	1
MAN Truck & Bus Czech Republic	1	0
Vehicle Trading International GmbH	1	0
Celkem	1407	1377
ZÁVAZKY		
Porsche Česká republika, s. r. o.	489	101
ŠKODA AUTO, a. s.	2 719	2 129
Porsche Inter Auto CZ, s. r. o.	82	114
Volkswagen Bank GmbH	5 188	1 880
Volkswagen Financial Services N.V.	5 999	7 566
Celkem	14477	11790

Ostatní (mil. Kč)	2016	2015
Postoupené pohledávky – nákup – tuzemské	76 101	64 973
Postoupené pohledávky – prodej – tuzemské	12 132	10 763

Zápůjčky poskytnuté a přijaté jsou úročeny tržními úrokovými sazbami.

Pohledávky a závazky z obchodních vztahů vznikly za podmínek obvyklých v běžném obchodním vztahu.

Jednatelům, prokuristům, vedoucím oddělení a úseků a ostatním zaměstnancům Společnosti jsou k 31. prosinci 2016 k dispozici osobní automobily v majetku Společnosti ke služebním a soukromým účelům v celkové pořizovací hodnotě 37 mil. Kč (2015: 31 mil. Kč).

Kromě výše uvedeného bylo v průběhu roku 2016 jednatelům, prokuristům a vedoucím oddělení poskytnuto peněžní plnění ve formě příspěvku na pohonné hmoty. Jednatelům byl rovněž poskytnut příspěvek na bydlení,

příspěvek na vybavení domácnosti a příspěvek na letenky. Ostatním zahraničním zaměstnancům byl rovněž poskytnut příspěvek na bydlení, příspěvek na vybavení domácnosti, příspěvek na letenky a příspěvek na školku. Kromě výše uvedeného nebylo v průběhu roku 2016 a 2015 jednatelům, prokuristům a řídicím pracovníkům poskytnuto žádné další plnění ani v peněžní, ani v naturální formě.

14. ZAMĚŠTNANCI

Řídícími zaměstnanci („vedení“) se rozumí jednatelé, prokuristé, vedoucí oddělení a vedoucí úseků.

	2016	2015
Průměrný přepočtený počet řídicích zaměstnanců	26	24
Průměrný přepočtený počet ostatních zaměstnanců	187	182
Počet zaměstnanců celkem	213	206

(mil. Kč)	Vedení	Ostatní	Celkem
2016			
Mzdové náklady a odměny	64	99	163
Náklady na sociální zabezpečení a zdr. pojištění	15	38	53
Ostatní sociální náklady	1	4	5
Osobní náklady celkem	80	141	221
2015			
Mzdové náklady a odměny	50	103	153
Náklady na sociální zabezpečení a zdr. pojištění	12	39	51
Ostatní sociální náklady	1	2	3
Osobní náklady celkem	63	144	207

Mzdové náklady a odměny za rok 2016 zahrnují také vyplacené odměny v celkové výši 20 mil. Kč (2015: 15 mil. Kč).

Ostatní vedoucí zaměstnanci zahrnují vedoucí zaměstnance, kteří jsou přímo podřízeni členům statutárního orgánu.

Ostatní transakce s vedením Společnosti jsou popsány v poznámce 13.

15. ÚPRAVY HODNOT V PROVOZNÍ OBLASTI

(mil. Kč)	2016	2015
Úpravy hodnot dlouhodobého nehmotného a hmotného majetku – trvalé (viz poznámka 4)	1 156	1 241
Úpravy hodnot dlouhodobého nehmotného a hmotného majetku – dočasné (viz poznámka 4)	32	14
Úpravy hodnot pohledávek (viz poznámka 5)	- 102	- 67
Úpravy hodnot v provozní oblasti	1 086	1 188

16. ODMĚNA AUDITORSKÉ SPOLEČNOSTI

Celková odměna auditorské společnosti
PricewaterhouseCoopers Audit, s. r. o., a s ní propojeným osobám:

(mil. Kč)	2016	2015
Povinný audit účetní závěrky a audit skupinového reportingu VW (PricewaterhouseCoopers Audit, s. r. o.)	2	2
Poradenské služby (PricewaterhouseCoopers Česká republika, s. r. o.)	5	5
Odměna auditorské společnosti a s ní propojeným osobám celkem	7	7

17. DAŇ Z PŘÍJMŮ

Daňový náklad lze analyzovat následovně:

(mil. Kč)	2016	2015
Splatná daň (19 %)	40	2
Odložená daň	103	100
Dodatečná daň z příjmu právnických osob	3	- 2
Daňový náklad celkem	146	100

Splatná daň byla vypočítána následovně:

(mil. Kč)	2016	2015
Zisk před zdaněním	808	585
ÚPRAVA NA DAŇOVÝ ZÁKLAD		
Dodatečné daňové náklady	- 1 804	- 1 053
Daňově neuznatelné náklady	1 223	448
Nezdaňované výnosy	- 146	- 85
Dodatečné daňové výnosy	139	122
Náklady na výzkum a vývoj	- 9	- 8
Daňový základ	211	9
Daň z příjmů právnických osob ve výši 19 %	40	2

Dodatečné daňové náklady zahrnují především úpravu o rozdíl daňových a účetních odpisů ve výši 1 733 mil. Kč (2015: 963 mil. Kč).

Odložená daň byla vypočtena s použitím sazby daně 19 % (daňová sazba pro roky 2015 a následující).

Odloženou daňovou pohledávku (+) / závazek (-)
lze analyzovat následovně:

(mil. Kč)

31. prosince 2016

31. prosince 2015

ODLOŽENÝ DAŇOVÝ ZÁVAZEK (-) Z TITULU

Zrychlené daňové odpisy hmotného majetku, který je předmětem leasingu	- 436	- 322
Ostatní rezervy a opravné položky	46	33
Ostatní přechodné rozdíly	39	41
Čistá odložená daňová pohledávka (+)/závazek (-)	- 351	- 248

18. POTENCIÁLNÍ POHLEDÁVKY

Společnosti byla poskytnuta v roce 2016 bankovní garance ve výši 6 mil. Kč (2015: 7 mil. Kč).

Společnost nepředpokládá, že tato garance bude využita.

19. PŘEHLED O PENĚŽNÍCH TOCÍCH

Peníze a peněžní ekvivalenty uvedené v přehledu o peněžních tocích zahrnují:

(mil. Kč)	31. prosince 2016	31. prosince 2015
Peněžní prostředky v pokladně	1	3
Peněžní prostředky na účtech	9	0
Debetní saldo běžného účtu zahrnuté v závazcích k úvěrovým institucím (viz poznámka 10)	- 944	- 723
Peníze a peněžní ekvivalenty celkem	- 934	- 720

20. NÁSLEDNÉ UDÁLOSTI

Dozorčí rada byla zapsána do obchodního rejstříku 17. února 2017.

Po rozvahovém dni nedošlo k žádným jiným událostem, které by měly významný dopad na účetní závěrku k 31. prosinci 2016.

31. 3. 2017



Dipl.-Wirtsch.-Ing. Reinhard Mathieu
jednatel



Dipl. Kauf. Joachim Ewald
jednatel

21. ZPRÁVA O VZTAZÍCH

společnosti ŠkoFIN s.r.o. podle § 82 zákona o obchodních korporacích za účetní období kalendářního roku 2016

Jednatelé společnosti ŠkoFIN s.r.o., se sídlem Pekařská 6, 155 00, Praha 5, IČ 458 05 369, zapsané v obchodním rejstříku vedeném Městským soudem v Praze, oddíl C, vložka 11881 (v této zprávě též jen „řízená osoba“ nebo „**Společnost**“) zpracovali následující zprávu o vztazích ve smyslu § 82 zákona č. 90/2012 Sb., zákon o obchodních korporacích (dále jen „**Zákon o korporacích**“), za účetní období kalendářního roku 2016 (dále jen „**Rozhodné období**“).

1. Struktura vztahů

1.1.

Podle informací dostupných jednatelům Společnosti jednajícím s péčí řádného hospodáře byla Společnost po celé Rozhodné období součástí koncernu, ve kterém je ovládající osobou VOLKSWAGEN AG se sídlem Wolfsburg, Spolková republika Německo (dále jen „Koncern“). Údaje o osobách náležejících do Koncernu se uvádí k 31. prosinci 2016, a to dle informací dostupných statutárnímu orgánu Společnosti jednajícímu s péčí řádného hospodáře. Struktura vztahů v Koncernu je graficky znázorněna v Příloze č. 1.

1.1.1. Ovládající osoba

VOLKSWAGEN AG, se sídlem Wolfsburg, Spolková republika Německo (v této zprávě též „**Ovládající osoba**“), nepřímo ovládá Společnost prostřednictvím společnosti VOLKSWAGEN FINANCIAL SERVICES AG, která byla v Rozhodném období jediným společníkem Společnosti.

2. Úloha Společnosti v Koncernu

Společnost poskytuje finanční služby spojené zejména s financováním a podporou prodeje koncernových vozů.

3. Způsob a prostředky ovládání

Ovládající osoba nepřímo ovládá Společnost prostřednictvím společnosti VOLKSWAGEN FINANCIAL SERVICES AG, která byla v Rozhodném období jediným společníkem Společnosti. K ovládání Společnosti dochází zejména prostřednictvím rozhodování na valné hromadě Společnosti.

4. Přehled vzájemných smluv v rámci Koncernu

4.1

Smlouvy uzavřené mezi Společností a Ovládající osobou, které byly v Rozhodném období platné:

V Rozhodném období byla s Ovládající osobou účinná a platná Smlouva o poskytování služeb.

4.2

Smlouvy uzavřené mezi Společností a jinými osobami ovládanými Ovládající osobou, které byly v Rozhodném období platné:

V rozhodném období byly účinné a platné následující smlouvy uzavřené s jinými osobami ovládanými Ovládající osobou:

Smluvní partner

Smlouvy

PORSCHE ČESKÁ REPUBLIKA S.R.O.

- » smlouvy o obchodní spolupráci
- » smlouvy o poskytování služeb
- » faktoringová smlouva
- » pronájem vozů

PORSCHE INTER AUTO CZ S.R.O.

- » dohoda o poskytnutí cílové provize
- » smlouvy o poskytování služeb
- » smlouva o obchodní spolupráci
- » smlouvy o úvěru
- » pronájem vozů

ŠKODA AUTO A.S.

- » smlouvy o obchodní spolupráci
- » smlouvy o poskytování služeb
- » pronájem vozů
- » podnájemní smlouva
- » faktoringová smlouva
- » rámcová smlouva o operativním leasingu

SCANIA CZECH REPUBLIC S.R.O.

- » rámcová smlouva o operativním leasingu
- » pronájem vozů

SCANIA FINANCE CZECH REPUBLIC, SPOL. S R.O.

- » pronájem vozů

PORSCHE CENTRAL EASTERN EUROPE S.R.O.

- » rámcová smlouva o operativním leasingu
- » pronájem vozů

MAN TRUCK & BUS CZECH REPUBLIC S.R.O.

- » rámcová smlouva o operativním leasingu
- » úronájem vozů

PORSCHE ENGINEERING SERVICES, S.R.O.

- » pronájem vozů

VOLKSWAGEN BANK GMBH

- » smlouva o úvěrové lince

VOLKSWAGEN INTERNATIONAL FINANCE N.V.

- » smlouva o úvěrové lince

Smluvní partner

Smlouvy

VOLKSWAGEN FINANCIAL SERVICES N.V.

- » smlouva o úvěru
- » smlouva o úvěrové lince

VOLKSWAGEN FINANCIAL SERVICES AG

- » smlouvy o poskytování služeb

VEHICLE TRADING INTERNATIONAL GMBH

- » rámcová smlouva o poskytování služeb

5. Přehled jednání učiněných na popud nebo v zájmu ovládající osoby nebo jí ovládaných osob

Během rozhodného období neučinila Společnost na popud ovládající osoby nebo jí ovládaných osob žádné právní úkony a ostatní opatření, která se týkala majetku přesahujícího 10 % vlastního kapitálu Společnosti zjištěného podle poslední účetní uzávěrky.

6. Posouzení újmy a jejího vyrovnání

Na základě smluv uzavřených v Rozhodném období mezi Společností a ostatními osobami z Koncernu, jiných jednání ani opatření, která byla v zájmu nebo na popud těchto osob uskutečněna Společností v Rozhodném období, Společnosti nevznikla žádná újma.

7. Hodnocení vztahů a rizik v rámci Koncernu**7.1.**

Hodnocení výhod a nevýhod vztahů v Koncernu. Společnosti vyplývají z účasti v Koncernu zejména výhody. Koncern je předním světovým výrobcem disponujícím silnou obchodní značkou, silným finančním zázemím a přístupem k financování, z čehož těží Společnost zejména při uzavírání obchodů se svými dodavateli, zákazníky i při vyjednávání s bankami a jinými poskytovateli úvěrů.

Společnosti nevyplývají z účasti v Koncernu nevýhody.


7.2.

Ze vztahů v rámci Koncernu neplynou pro Společnost žádná rizika.

31. března 2017



Dipl.-Wirtsch.-Ing. Reinhard Mathieu
jednatel



Dipl. Kauf. Joachim Ewald
jednatel

Vlastnická struktura společnosti ŠkoFIN s.r.o.

